



UNIBES - RELATÓRIO DE ATIVIDADES

REALIZADAS DURANTE
OS PRIMEIROS 100 DIAS DE
PANDEMIA DE COVID-19



Unibes

Transformando pessoas para que
elas possam transformar o mundo

UNIBES - RELATÓRIO DE ATIVIDADES

REALIZADAS DURANTE OS PRIMEIROS 100 DIAS DE PANDEMIA DE COVID-19

O mundo está vivendo a maior crise dos nossos tempos. É um momento desafiador e não sabemos como, ou quando, chegará ao fim. O que sabemos é que a Unibes não pode parar! Seguimos em nossa missão levando dignidade a milhares de pessoas em situação de vulnerabilidade e promovendo um dos valores mais fortes de nossas raízes judaicas: a justiça social.

Neste relatório estão as ações que fizemos nos primeiros 100 dias de isolamento social. Com a dedicação dos colaboradores, dos voluntários, dos doadores e dos parceiros, estamos vencendo esse desafio e continuaremos cumprindo nossos objetivos, enviando apoio e carinho aos nossos assistidos, durante o tempo que for preciso, e mostrando que apenas juntos somos capazes de transformar o mundo!



Unibes

Transformando pessoas para que
elas possam transformar o mundo

9.000

famílias da comunidade judaica, e da comunidade maior, receberam cestas básicas.

11.000

cestas de produtos de limpeza foram distribuídos.

13.400

cestas básicas foram doadas nos meses de março, abril, maio e junho.

360

famílias da comunidade judaica receberam também Seder de Pessach e Challah.

5.860

novas famílias foram cadastradas para receber assistência durante a pandemia.



DISTRIBUIÇÃO DE CESTAS BÁSICAS

Devido à situação de extrema pobreza, muitos de nossos beneficiados só conseguem fazer uma alimentação adequada quando estão em nossos programas. Antes do isolamento social, eram servidas aproximadamente 5.000 refeições por dia em nossas unidades. É nossa prioridade garantir alimentos para que essas pessoas possam se alimentar durante a pandemia. Iniciamos uma campanha de arrecadação de cestas básicas e conseguimos mantimentos para esses meses iniciais, não apenas para as pessoas atendidas pela Unibes, mas também para milhares de famílias que vivem no entorno de nossas unidades e que foram cadastradas em nosso serviço durante a pandemia. A campanha de arrecadação continua e ainda precisamos de apoio para os próximos meses.



12.000

atendimentos para distribuição de produtos

21.870

máscaras de proteção individual

671

litros de álcool em gel

99.660

quilos de alimentos

*números aproximados



PARCERIAS E DOAÇÕES

Os parceiros são fundamentais para que o trabalho da Unibes continue. Por meio de doações de produtos e de campanhas em benefício da instituição, nesses primeiros 100 dias, foi possível fazer mais de 12.000 atendimentos para distribuição de produtos. Além de alimentos, EPIs e álcool em gel, recebemos itens como sabonetes, fraldas, lenços umedecidos, cobertores, meias, vacinas e termômetros. Entre as muitas instituições parceiras estão a The Estée Lauder Companies, Instituto GPA, Banco Itaú, TozziniFreire, Tip Top, Instituto Irapa, ONG Banco de Alimentos e o Fundo Comunitário do Estado de São Paulo.

CAMPANHAS SOLIDÁRIAS

Muitas empresas e instituições também se mobilizaram para apoiar a nossa causa, convertendo parte do valor das vendas para a Unibes, arrecadando doações entre seus colaboradores e clientes e promovendo ações beneficentes. Entre eles estão:

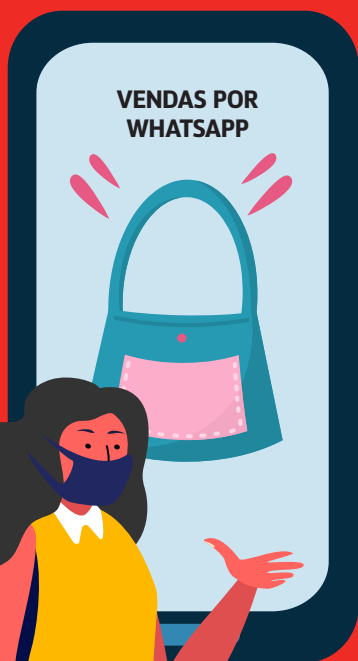
Novartis, Amazon, Banco Fibra, Chocolat Du Jour, JBFO Investimentos, Matific Brasil, Ruth Hakim Flowers, Cakes by Ka, J2A EVENTOS, Editions Store, Resort Couture, Kaoli, Sinha Modas, Funil do Bem, Sky e Atados, Campanha 1818 - Benfeitoria, Balletto Dança Fitness, Patrícia Tozzo e Priscila Wolff Feres.

PRESENTES UNIBES

Diversificamos as opções de presentes solidários em datas comemorativas. No Dia das Mães e no Dia dos Namorados, nossos apoiadores puderam presentear com cartões, doces e flores. Parte do valor arrecadado com as vendas desses produtos foi dedicada aos projetos sociais da Unibes.

8

lojas do Unibes Bazar



Dados apurados até o dia 24 de junho de 2020.



UNIBES BAZAR

O valor arrecadado com as vendas no Unibes Bazar representa uma quantia significativa do orçamento da Unibes. Com a suspensão dos serviços durante o isolamento social, foi necessário buscar alternativas para que o trabalho continuasse:

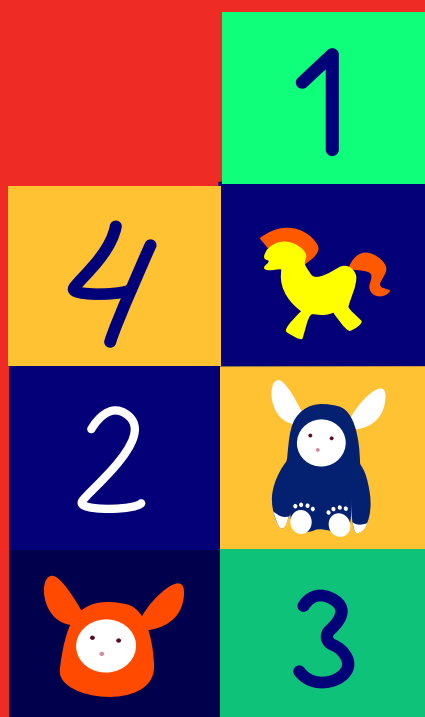
- Foram realizadas campanhas de coleta de doações por meio de Drive Thru em parceria com a Hebraica, a FISESP e o Colégio Renascença.
- Iniciamos as vendas por Whatsapp e foram criados canais independentes para o Unibes Bazar nas mídias sociais.
- Em parceria com o IT Brands, fizemos uma ação de coleta de doações entre as clientes da marca.
- As doações passaram a ser higienizadas com produtos de fornecedores associados da Abralimp e agora ficam em quarentena por até sete dias antes de serem triados em nosso centro de distribuição.
- As lojas voltaram a funcionar na data permitida seguindo todos os protocolos de distanciamento, limpeza e cuidados.

200

crianças, entre 2 e 5 anos

200

kits materiais de arte



CENTRO DE EDUCAÇÃO INFANTIL BETTY LAFER

Durante a suspensão das aulas presenciais, nossa equipe de educadores está organizando atividades pedagógicas para as 200 crianças, entre 2 e 5 anos, dando continuidade a proposta educativa da Secretaria Municipal de Educação. Entre as atividades remotas propostas estão:

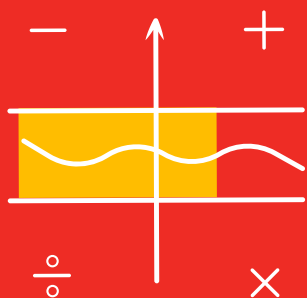
- Exercícios para estimular a alfabetização e o raciocínio lógico.
- Contação de histórias para o desenvolvimento da imaginação, da linguagem e da criatividade.
- Brincadeiras e músicas para o entretenimento e lazer.

Para que essas crianças possam realizar as atividades da melhor forma, entregamos para cada um dos alunos um kit contendo:

- Materiais de arte e manualidades como cola, tesoura, tintas, canetas, lápis de cor, pincéis, glitter, caderno, cordas, tecidos e papéis coloridos.
- Cinco livros para serem usados nas atividades.
- kit de higiene pessoal com sabonetes, escova e creme dental. Os pais receberam orientações sobre saúde bucal e higiene.
- Além disso, criamos grupos no WhatsApp com os pais de cada classe para facilitar as orientações sobre as ações por mensagens, fotos e vídeos.

700

crianças e jovens assistidos



A B C



CENTRO DA CRIANÇA E DO ADOLESCENTE

As atividades realizadas no contraturno escolar no Centro da Criança e do Adolescente, administrado pela Unibes em parceria com a Secretaria Municipal de Assistência e Desenvolvimento Social, foram suspensas no final do mês de março. Iniciamos então uma série de atividades remotas para que as 700 crianças e jovens assistidos continuem o trabalho desenvolvido pelo programa.

- Disponibilizamos o atendimento online no Matific, conceituada plataforma voltada para o ensino de Matemática. As crianças realizam as atividades com objetivo de fixação e de novos aprendizados.
- Um grupo de assistidos recebeu kits com folhas de sulfite, lápis de cor, canetinhas, réguas, lápis grafite, borracha e apontador e participou de atividades direcionadas pelo Jornal Infantojuvenil Joca com leitura e interpretação de reportagens, escritas e ilustrações. Ao final, gravaram um vídeo falando da experiência de participar da atividade. A proposta da atividade foi levar notícias com qualidade para quebrar paradigmas sociais e formar cidadãos pensantes e criativos.
- As crianças e jovens também estão trabalhando na Guten News, plataforma digital de apoio às escolas que estimula a leitura crítica utilizando textos jornalísticos em linguagem adequada para essa faixa etária.
- Distribuímos cestas básicas, kits de higiene, limpeza e máscaras de proteção para as famílias das crianças e jovens assistidas pelo programa.

700
jovens assistidos



CENTRO DE DESENVOLVIMENTO SOCIAL E PRODUTIVO

A capacitação profissional oferecida a 700 jovens, em parceria com a Secretaria Municipal de Assistência e Desenvolvimento Social, também teve que suspender suas atividades presenciais. Passamos a oferecer uma série de atividades online para que os assistidos possam se desenvolver mesmo durante o distanciamento social.

- Estamos oferecendo os cursos online, seguindo a grade de aulas dos módulos de convívio, mercado de trabalho e da formação continuada.
- Usamos filmes, vídeos, textos, livros e lives como base para atividades que estimulam a reflexão e o conhecimento sobre atualidades, negócios, planejamento, direito, lógica, marketing pessoal, comunicação, argumentação e apresentação no mercado de trabalho.
- Estamos fazendo remotamente a pesquisa, a elaboração e o desenvolvimento de atividades novas para cada módulo e também propondo atividades extracurriculares. Mantemos o contato diário com os jovens e fazemos avaliações individuais de todos.
- Criamos grupos online com os responsáveis pelos assistidos para comunicar as ações desenvolvidas, levantar dados, informar e orientar sobre procedimentos e soluções encontradas para os desafios deste período.
- Os jovens do programa também participam de atividades propostas por parceiros como Ezape, Ana Raia, Fundação Bradesco, Instituto Paulo Freire, Instituto Ayrton Senna, entre outros.
- Entregamos cestas básicas, kits de limpeza, de higiene e de autocuidado para os assistidos que vivem em situação de vulnerabilidade social.

2.500
famílias assistidas



SERVIÇO DE ASSISTÊNCIA SOCIAL À FAMÍLIA - BOM RETIRO

Oferecido em parceria com a Secretaria Municipal de Assistência e Desenvolvimento Social, o serviço passou a fazer atendimentos à distância para as mais de 2.500 famílias assistidas que vivem na região central de São Paulo. Os principais objetivos desses trabalhos remotos são manter o vínculo, garantir o acolhimento psicológico e social, e dar continuidade aos trabalhos já iniciados presencialmente.

- **Atendimento à mulher**

O trabalho voltado à reflexão de situações de violência doméstica continuam com as adaptações necessárias para o contexto - Já que elas não podem frequentar mais as atividades presenciais, para preservá-las de possíveis retaliações dentro de casa, estamos trabalhando de forma mais ampla o acesso à informação como forma de empoderar e de dar autonomia. Usamos vídeos sem áudio e ações que passam as informações necessárias de forma indireta. Ressaltamos que essas mulheres estão vinculadas ao serviço e à rede de apoio social e comunitária que podem ser acionadas em situação de perigo.





- **Oficinas em vídeo**

Contação de histórias e leituras de poemas - Por meio de histórias, estimulamos a reflexão sobre a saúde mental e emocional.

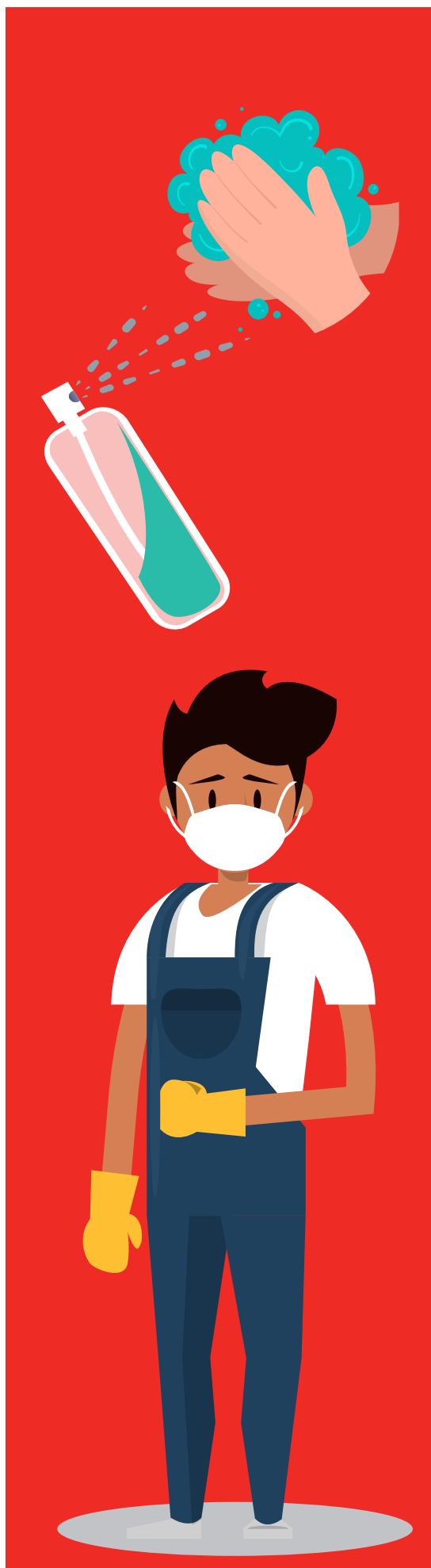
Prevenção de acidentes domésticos - Alertamos sobre os principais riscos e gatilhos para acidentes domésticos envolvendo crianças.

Caixa Sensorial, Pote da Calma e Oficina do Núcleo de Artes - Ensinamos a fazer projetos para estimular habilidades sensoriais, artísticas, cognitivas, psicossociais e motoras. Além de trabalharmos com as famílias a importância do brincar.

Oficina de Receitas Culinárias - Trabalhamos o consumo consciente dos alimentos com receitas nutritivas com aproveitamento total dos alimentos.

Oficinas de Disciplina positiva; Saúde Mental; Autocuidado Durante a Pandemia; Alongamento, Redução de Danos no Uso de Substâncias Psicoativas; além de uma oficina sobre a rede socioassistencial - Abordamos esses temas para que os atendidos fortaleçam a saúde mental e física e tenham conhecimento da importância de serem protagonistas na construção das políticas sociais, a partir dos conselhos e das conferências da assistência social, para fortalecer também a cidadania.

Intervenção sociocultural sobre o coronavírus e entrega de cestas básicas e kits de limpeza e higiene - Entregamos mantimentos e trabalhamos as recomendações da Organização Mundial de Saúde com a comunidade por meio da música, da poesia e do cordel.



INSTITUIÇÕES DE LONGA PERMANÊNCIA PARA IDOSOS - ILPIS VILA MARIANA E PINHEIROS

O serviço, oferecido em parceria com a Secretaria Municipal de Assistência e Desenvolvimento Social, manteve seu funcionamento. Aumentamos os cuidados com a higiene e criamos protocolos para atuar durante a pandemia.

- Implantamos o uso de EPIs para todos os colaboradores e residentes. Os funcionários recebem treinamentos semanais com orientações de higiene, distanciamento social e cuidados dentro e fora do serviço. Disponibilizamos álcool em gel para todos, em vários pontos das unidades e realizamos testagem de covid-19 em todos os funcionários e idosos das unidades.
- Visitas, atividades em grupos, passeios externos e ações com voluntários foram suspensas.
- As saídas dos residentes para consultas e para atendimento médico, somente são permitidas em caso de emergência. Compras de idosos em mercado e farmácia estão sendo feitas por delivery e demais serviços externos para os assistidos estão sendo feitos por nossas técnicas.
- Idosos que precisaram ser internados por motivos diversos, na volta à ILPI, ficam em isolamento em quartos destinados a isso, até ser comprovada a inexistência de infecções.
- Estamos incentivando atividades individuais dos residentes com as técnicas; distribuimos palavras cruzadas, caça palavras, material de tricô e artes para os idosos fazerem nos quartos; e estimulamos a troca de vídeos com os idosos dos outros serviços da Unibes. Desta forma, estamos trabalhando a socialização, a memória, a cognição e diminuindo o estresse e a solidão.
- Implantamos o uso de prato e talheres descartáveis para todos na ILPI e fizemos uma escala no momento das refeições para diminuir o contato e o número de idosos no mesmo ambiente.
- Fomos selecionados como “residencial piloto” pelo programa Todos pela Saúde do Banco Itaú. Recebemos EPIs, materiais de apoio, além de vídeos e orientações para o treinamento dos colaboradores e dos residentes.

CENTRO DIA PARA IDOSOS

O programa da Unibes, em parceria com a Secretaria Municipal de Assistência e Desenvolvimento Social, teve suas atividades presenciais suspensas em meados de março. Desde então, começamos a atender os idosos beneficiados pelo programa remotamente e/ou com visitas domiciliares.

- Passamos a entregar cestas básicas, kits de higiene e limpeza para os idosos, além de enviarmos carinho na forma de bolos, pães, chás e cappuccinos, todos preparados seguindo rígidas normas de higiene.
- Entregamos kits de atividades com caça palavras, livro de artes, lápis, caneta, material para tricô e jogos de raciocínio.
- Implementamos atividades online que acontecem semanalmente ministradas por voluntários, oficinairos e por nossa equipe técnica. Abordamos assuntos diversos como artes, música, ginástica, cuidados com a higiene e como lidar com o momento atual.



38 idosos

50 atividades realizadas

11 profissionais
remotamente

NÚCLEO DE CONVIVÊNCIA PARA IDOSOS

Assim como o Centro Dia, esse programa da Unibes também teve suas atividades presenciais suspensas em março.

Semanalmente desde então, os idosos beneficiados por esse programas recebem assistência de nossos profissionais remotamente.

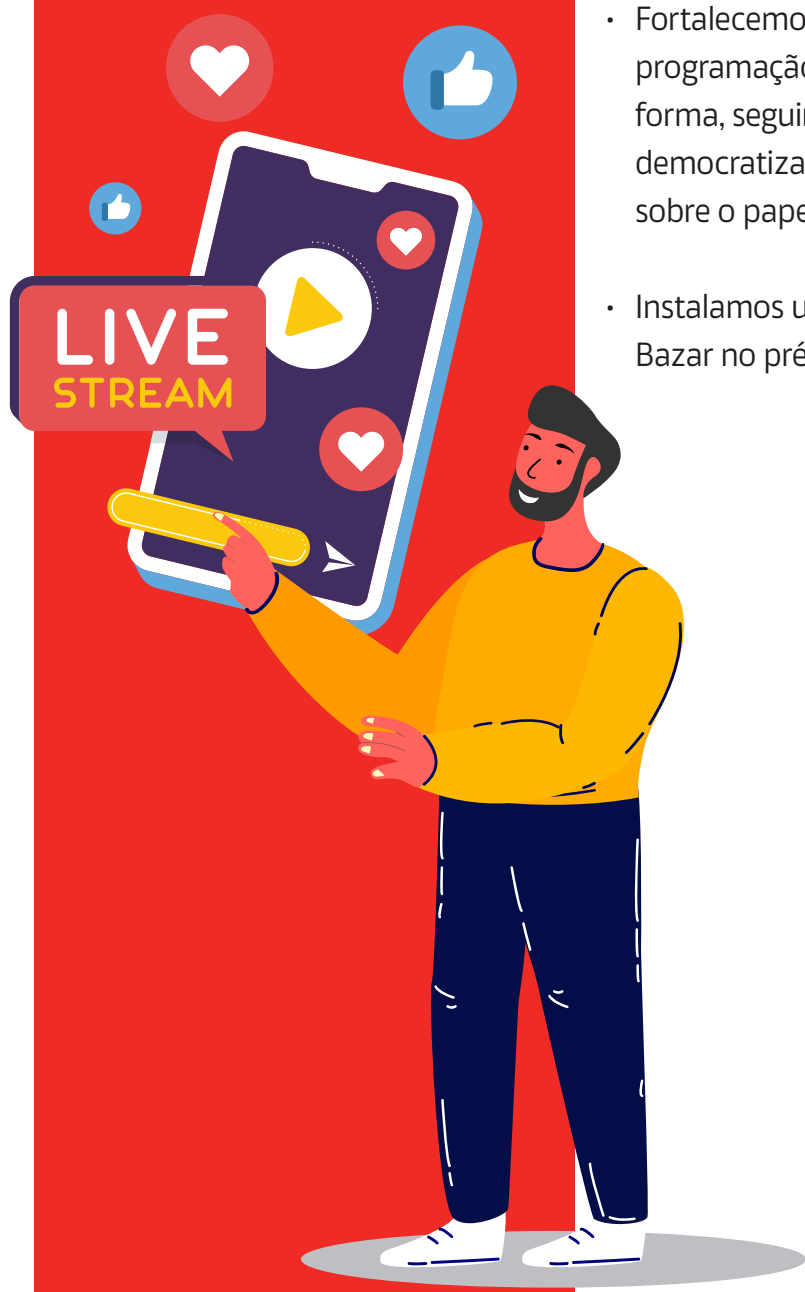
- 38 idosos recebem três ligações semanais da nossa equipe de voluntários, que checam como eles estão e oferecem apoio e uma boa conversa.
- Todos os dias, um grupo de idosos participa de bate papos virtuais com os beneficiados de outros serviços da Unibes. Integramos nesses encontros virtuais também os sobreviventes do holocausto, assistidos pela Unibes em parceria com a Agência Claims, residentes em outros estados. Nesses encontros diários são ministradas aulas de artes, aulas de música, educação física e palestras diversas.
- Entregamos cestas básicas e kits de higiene aos idosos que relataram dificuldades.
- Mais de 50 atividades já foram realizadas por 11 profissionais remotamente.



UNIBES CULTURAL

Por determinação dos órgãos responsáveis, a programação presencial da Unibes Cultural também foi suspensa em meados de março. Para continuar fornecendo conteúdo de qualidade e para compensar a queda na arrecadação causada pela suspensão, a Unibes Cultural se reinventou:

- Montamos uma estrutura de live streaming que nos permite continuar a nossa programação com conteúdos audiovisuais produzidos para parceiros, por uma capacitada equipe técnica, em nossos espaços multiusos. O serviço está sendo realizado com toda a segurança que o momento exige.
- Fortalecemos os nossos canais digitais com uma programação intensa de lives, cursos e shows. Desta forma, seguimos desenvolvendo o acesso à cultura, democratizando o conhecimento e estimulando a reflexão sobre o papel de cada um em nossa sociedade.
- Instalamos um ponto de coleta de doações para o Unibes Bazar no prédio da Unibes Cultural.



Com a dedicação e o carinho que sempre tivemos e com a delicadeza que esse momento pede, nós da Unibes seguimos fortes! Mais do que nunca, precisamos do seu apoio e doação para continuarmos a nossa missão. Esperamos que em breve, todos os nossos serviços e atividades sejam normalizados e assim continuaremos integralmente o nosso trabalho de transformar pessoas para que elas possam transformar o mundo!

APOIE A UNIBES

Doe

(11) 3123-7333 ou unibes@unibes.org.br

Seja um parceiro corporativo

(11) 3123-7323 ou parcerias@unibes.org.br

Patrocine projetos culturais

(11) 3065-4333 ou marketing@unibescultural.org.br

Doe para o Unibes Bazar

(11) 3226-7266/3311-7266 ou bazar@unibes.org.br

Seja voluntário

(11) 3123-7323 ou voluntariado@unibes.org.br

Siga nossas redes



[/Unibes](#)



[@Unibes](#)



[@UnibesOficial](#)



[@UnibesOficial](#)



Unibes

Transformando pessoas para que
elas possam transformar o mundo